



Иконы-складни царской семьи и шедевры из частных коллекций

В ЦЕНТРАЛЬНОМ МУЗЕЕ ДРЕВНЕРУССКОЙ КУЛЬТУРЫ И ИСКУССТВА ИМЕНИ АНДРЕЯ РУБЛЕВА ОТКРЫЛИСЬ СРАЗУ ДВЕ ИНТЕРЕСНЫЕ ВЫСТАВКИ — «ИКОНОПИСНЫЕ РЕДКОСТИ» И «ИКОНЫ-СКЛАДНИ ИМПЕРАТОРСКОЙ СЕМЬИ».

Иконописные редкости

Из названия выставки следует, что представленные экспонаты выходят за рамки привычного русского иконографического искусства. Это или иконы на редкие сюжеты, или с неожиданным иконографическим изводом, или произведения традиционные, но с необычными деталями, наделяющими их дополнительным смыслом.

Большая часть экспонатов — иконы XVII — начала XX века из частного собрания известного коллекционера Игоря Сысолятина. Экспозиция включает более 70 икон, в том числе раритеты из коллекции Музея имени Андрея Рублева.

«Представленные произведения расширяют наши знания о русском религиозном искусстве, — рассказывает один из кураторов выставки, ученый секретарь музея Мария Яковлева. — Можно увидеть, как возникали иконографические новшества, которые были связаны с изменениями религиозной культуры, религиозного сознания, с глубоким интересом людей к Священному Писанию, богословским, догматическим вопросам, а также с влиянием, которое оказывали произведения классической западноевропейской живописи, известные в России благодаря гравюрам, литографиям и фототипиям. Эти западноевропейские образцы привлекали русских мастеров, которые переосмысливали их и создавали новые иконографические изводы».

Мария Яковлева также заметила, что работа над созданием выставки была чрезвычайно интересна и отчасти напоминала расследование, поскольку во многих случаях надо было найти источник той или иной необычной иконографии. Например, определить предполагаемый первообраз, который использовал при создании иконы «Христос, попирающий смерть» во второй трети XVIII века вологодский мастер, оказалось невозможно. Эта композиция ори-

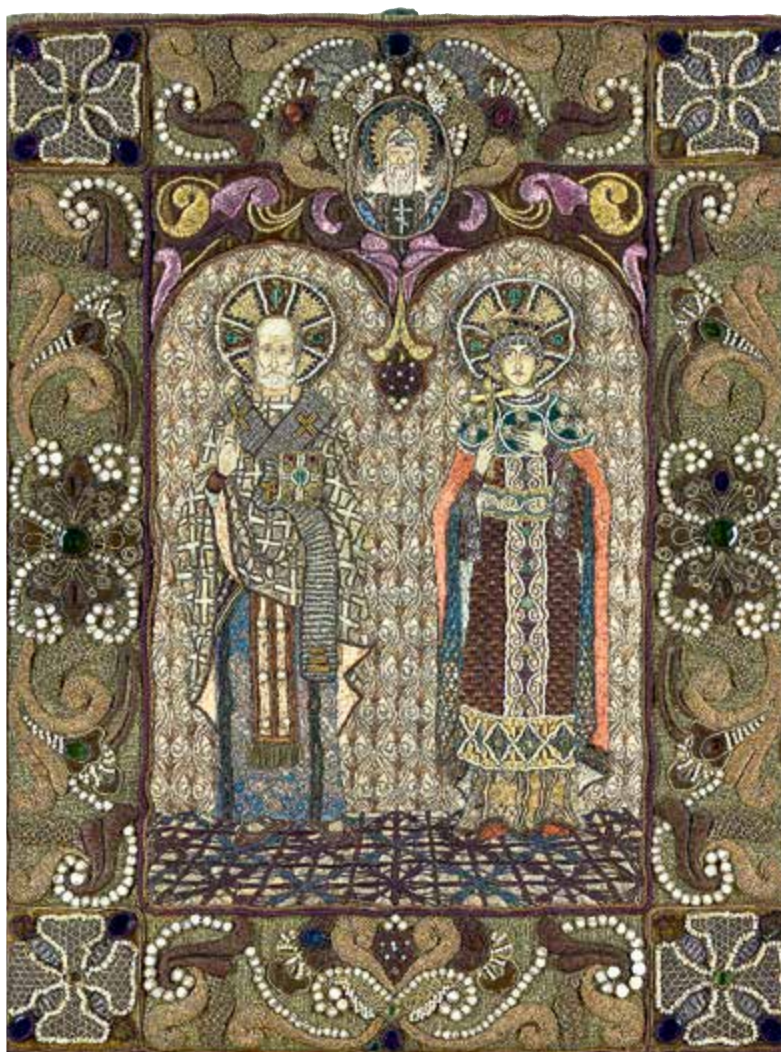
гинальна, она не следует никакому известному прототипу. Сама тема «была популярна у западных мастеров, — замечает Мария Яковлева. — Но конкретно такой композиции нигде не встретили. Мы пришли к выводу, что русский иконописец создал оригинальное произведение, творчески переосмыслив иностранные образцы».

Икона «Богоматерь Небо и Храм Божества» также уникальна, она датируется второй четвертью XIX века. Богородица представлена

Икона-складень «Благословение детей». 1904 г. Фабрика золотых и серебряных изделий И. А. Алексеева (слева)

Икона «Христос, попирающий смерть». Вторая треть XVIII в. Вологодская провинция. Дерево, темпера, резьба, золочение. Собрание И. А. Сысолятина (справа)



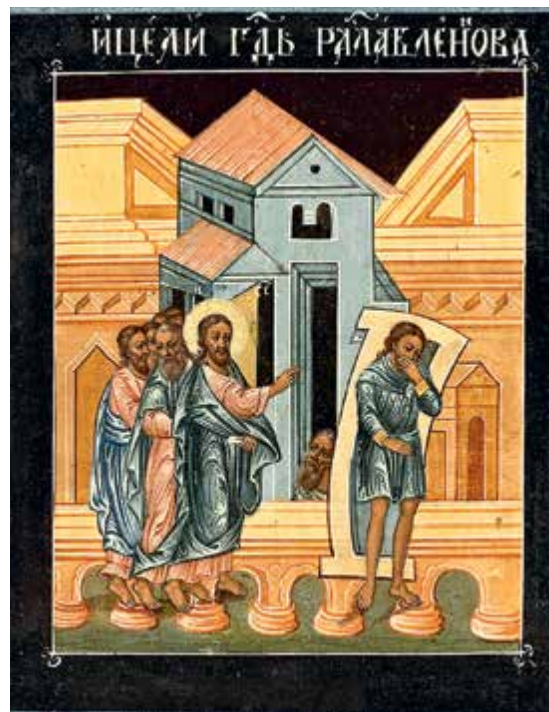


Шитая икона «Святитель Николай Чудотворец и мученица царица Александра со святителем Алексием, митрополитом Московским». Начало XX в. Ткань, перламутр, сапфирин, изумруды, гранаты, агат, кварц, бисер, стекла, металлические нити, шелк. Музей им. Андрея Рублева (слева)

Икона «Исцеление расслабленного». Середина — вторая половина XVIII в. Подмосковье. Дерево, темпера. ЦМиАР (справа)

с воздетыми ладонями, обращенными к предстоящему. На груди Ее изображено сердце, в котором пребывает Троица в типе Сопрестолия. Христос держит в руке потир, а Бог Отец Его благословляет. Волосы Богоматери распущены, покрыты белым платом, главу Ее венчает корона, которая, с одной стороны, напоминает архиерейскую митру, с другой — императорскую корону.

«Изображение сердца с Троицей — западная традиция, которая восходит к почитанию сердца Иисуса как Спасителя человечества, скорбящего и заботящегося о нем, — поясняет Яковлева. — Но это переосмыслено в русской традиции как воплощение Христа через Богоматерь. Недаром в названии иконы слова "Небо и Храм Божества" даны как эпитеты, обращенные к Деве Марии. Существует всего несколько подобных образов. Эта иконография не получила широкого распространения. Видимо, потому, что воспринималась нашим



православным взглядом как нетрадиционная, неканоничная».

Почему икона «Преставление апостола и евангелиста Иоанна Богослова», выполненная палехским мастером в третьей четверти XIX века, отнесена организаторами выставки к редким образам? Изображение завершения земной жизни обычно входит в житийный цикл того или иного святого и как самостоятельная икона редко встречается. Кураторы выставки полагают, что данный образ — яркий пример того, что аудитория XIX века испытывала потребность в новых сюжетах, в новом визуальном воспроизведении евангельских текстов, которые читались в церкви во время богослужения.

«В эту же эпоху возникает потребность в визуализации евангельских текстов, к которым не обращались более древние традиции, — продолжает знакомить с экспозицией Мария Яковлева. — В первой половине XIX века в России в качестве самостоятельного появляется сюжет благословения Христом детей. И у нас на выставке представлена такая икона конца XIX века. Этот сюжет встречается в синоптических Евангелиях. Известен в западноевропейской живописи с XVI века, а в XIX веке оказался и у нас востребованным, хотя в древнерусской иконописи самостоятельно он не бытовал.

На выставке представлен интересный образец того, как в Новое время переосмыслились старые, освященные традицией сюжеты. Это икона «Успение Богоматери (Киево-Печерское)» калужского мастера, не случайно выбравшего этот сюжет. Через Калугу шел паломнический путь в Киев, и калужские мастера заимствовали киевские иконописные образцы, часто приносившиеся в «мать городов русских» греческими мастерами. Калужский иконописец, который воспроизвел этот образец, наделил его дополнительными деталями: ложе Богоматери украшено флоральным орнаментом, растительный узор появляется и на поземе. Мастер считает необходимым поименовать каждого из апостолов, внося в традиционную иконографию и сюжет дополнительные детали.

Что дарили по случаю рождения наследника престола

В малом зале Музея имени Андрея Рублева широкой публике впервые представлены четыре иконы-складня, принадлежавшие российской императорской семье, хранящиеся сегодня в частных собраниях. Все они были выкуплены коллекционерами на иностранных аукционах и возвращены в нашу страну. Работы имеют авторскую иконогра-



Икона «Богоматерь Небо и Храм Божества». Середина — третья четверть XIX в. Центральная или Южная Россия. Оклад: вторая половина XIX в. (?) Дерево, масло; медный сплав, чеканка. Собрание И. А. Сысолятина (вверху)

Святитель Николай Чудотворец, святитель Алексий, митрополит Московский, мученица царица Александра. Складень трехтворчатый. 1913 г. Мастерская наследников Я. Ф. Мишукова. Из частного собрания



Святитель Николай Чудотворец. Равноапостольный царь Константин. Мученица царица Александра. Складень трехстворчатый. 1851 г. В. М. Пешехонов, Санкт-Петербург. Оклад 1851 г. Ювелирная фабрика И. П. Сазикова, Санкт-Петербург. Дерево, темпера, серебро. Частное собрание

фию, они выполнены ведущими ювелирами второй половины XIX — начала XX века, поставщиками императорского двора, и являются шедеврами живописи и декоративно-прикладного искусства.

Эти иконы-складни были поднесены членам императорской семьи в связи с разными семейными событиями.

На оборотной стороне складня с образами святых Николая Чудотворца, князя Александра Невского и Марии Магдалины сохранилась памятная надпись о том, что он был подарен наследнику цесаревичу Николаю Александровичу (будущему императору Николаю II) охраной московского мещанского общества в мае 1886 года. На иконах складня изображены патрональные святые цесаревича и его венценосных родителей — Александра III и Марии Федоровны. Складень выполнен

в мастерской поставщика императорского двора И. П. Хлебникова.

Складень, подаренный великокняжеской чете Константину Николаевичу (внуку императора Николая I) и Александре Иосифовне по случаю рождения их старшего сына — великого князя Николая Константиновича Романова, был выполнен знаменитой во второй половине XIX века ювелирной фирмой Сазиковых, прославившейся своими работами на весь мир и получившей в 1851 году на Всемирной выставке в Лондоне золотую медаль. Иконы складня написаны известным придворным иконописцем В. М. Пешехоновым. Складень хранился в семье потомков великого князя по линии его супруги Дарьи Елисеевны Часовитиной.

Складень «Благословение детей» был создан по случаю рождения долгожданного наследника престола, цесаревича Алек-

сия, в 1904 году. По торцу оклада выгравирована надпись, что этот складень подарен настоятелем и братией Троице-Сергиевой лавры венценосной семье. Никто не знал, родится мальчик или девочка, поэтому был выбран сюжет «Благословение детей». На левой и правой створках изображены патрональные святые царицы Александры Федоровны — святая мученица Александра и царя Николая II — святитель Николай Чудотворец. Авторы складня — выдающиеся художники и ювелиры своего времени.

На выставке также представлена шитая икона из собрания Музея имени Андрея Рублева, созданная по случаю рождения сына у царствующей четы.

Куратор выставки, заведующая отделом экспертизы и искусствоведческих заключений Жанна Белик, рассказывает, что дарение складней императорской семье было древней культурной традицией в России: «В календаре были специальные дни, когда можно было поздравить цесаревича, императора или других членов императорской семьи — к примеру, великих князей, которые занимали значимые государственные посты. Каждый желающий поднести подарок имел такую возможность. Для этого он должен был обратиться с прошением в Министерство императорского двора. И когда приходило положительное решение императорской семьи, назначался день встречи с членом императорской фамилии для поднесения подарка. В ответ даритель получал от царской семьи либо перстень, либо часы».

Наступивший 2024 год объявлен в России Годом семьи. Музей решил начать этот год выставкой реликвий семьи Романовых.

«Семейные ценности для царя Николая II и царицы Александры Федоровны были наивысшими ценностями, — замечает Жанна Белик, — они во многом определяли их жизнь. И сегодня эти предметы личного благочестия сохраняют тепло семьи святых страстотерпцев, передавая его и нашим зрителям».

Елена АЛЕКСЕЕВА

Центральный музей древнерусской культуры и искусства имени Андрея Рублева. Москва, Андроньевская пл., 10. Выставка «Иконописные редкости» продлится до 25 февраля. Выставка «Иконы-складни императорской семьи» продлится до 11 февраля.



«Богоматерь Римская». Лицевая сторона двусторонней иконы. Середина XVIII в. Север. Дерево, темпера. Собрание И. А. Сысолятина



Икона «Преставление апостола и евангелиста Иоанна Богослова». Третья четверть XIX в. Палех. Дерево, темпера. Собрание И. А. Сысолятина