

СОКРОВИЩА СОЛОВЕЦКОЙ ОБИТЕЛИ



К 600-летию основания Соловецкого монастыря в Музейной галерее Храма Христа Спасителя открылась выставка «Святая обитель», на которой представлены уникальные памятники иконописи и декоративно-прикладного искусства, принадлежавшие знаменитому монастырю, а сегодня хранящиеся в собрании Музеев Московского Кремля.

На открытии выставки генеральный директор Музеев Московского Кремля Елена Гагарина представила собравшимся пятьдесят три произведения, каждое из которых без преувеличения — шедевр... Это в основном предметы XVI–XVIII веков, времени расцвета Соловецкой обители. Основанная в 1420–1430-х годах как северный форпост православия, она стала одним из ведущих духовных центров страны. Сюда делали богатые вклады русские государи, патриархи, представители княжеских и боярских родов, выдающиеся деятели отечественной истории. На протяжении веков в стенах монастыря сложилось уникальное собрание произведений церковного искусства.

В результате трагических событий и гонений на Русскую Церковь после революции 1917 года обитель была закрыта. Большую часть ее сокровищницы удалось спасти благодаря самоотверженным усилиям подвижников отечественной культуры, экспертов Главного управления по делам музеев и охране памятников искусства, старины, народного быта и природы Павла Барановского, Николая Померанцева, Евгения Силина и других. Монастырские ценности были описаны, вывезены на материк и переданы ведущим музеям страны. В Музеях Московского Кремля хранятся предметы из храмов обители и ее богатейшей ризницы,

а также архив Соловецкой обители, благодаря которому научные сотрудники и реставраторы могут изучать эти драгоценные предметы и бережно их реставрировать.

Экспозиция выставки открывается самыми древними из сохранившихся предметов, выполненными в XVI веке. Это единственный на сегодняшний день парный иконный образ преподобных Зосимы и Савватия Соловецких и одинарные иконные образа этих святых, находившиеся когда-то на месте захоронения их мощей. Сделанная в технике резьбы по кости, икона Четырнадцати храмовых праздников в Соловецкой обители выполнена известным холмогорским косторезом Осипом Христофоровичем Дудиным. На 14 пластинах он изобразил праздники и святых, в честь которых были освящены престолы всех храмов монастыря. На одной из пластин можно увидеть преподобного Германа Соловецкого, одного из основателей обители.

Центральным предметом экспозиции является икона «Преображение» XVI века — престольный образ Спасо-Преображенского собора монастыря.

По словам научного сотрудника Научно-хранительского отдела «Оружейная палата» Светланы Зюевой, кандидата искусствоведения и одного из кураторов выставки, эта икона

*Икона в окладе
«Преподобные
Зосима и Савватий
Соловецкие».
Россия. Конец XVI –
начало XVII в.
Музеи Московского
Кремля
(слева)*

*Митра.
Россия. XVII–XIX вв.
Музеи Московского
Кремля
(слева внизу)*

*Дарохранительница.
Россия. Конец XVII в.
Музеи Московского
Кремля
(справа внизу)*





долгие годы была под темным слоем олифы, а теперь она отреставрирована и впервые широко демонстрируется. Зрители могут увидеть много всевозможных деталей, не характерных для этой иконографии: ветхозаветные пророки Илия и Моисей обычно стоят возле Господа, а здесь их несут ангелы. Мы видим, как Господь восходит с учениками на гору Фавор и нисходит. Также изображена притча о старом и молодом вино, в частности старые мехи, в которые вливают молодое вино.

Икона выполнена по заказу игумена монастыря святителя Филиппа II (Колычева). При

Икона в окладе «Богоматерь Владимирская». Россия. Последняя треть XVI в. Оклад — начало XVII в. (слева сверху)

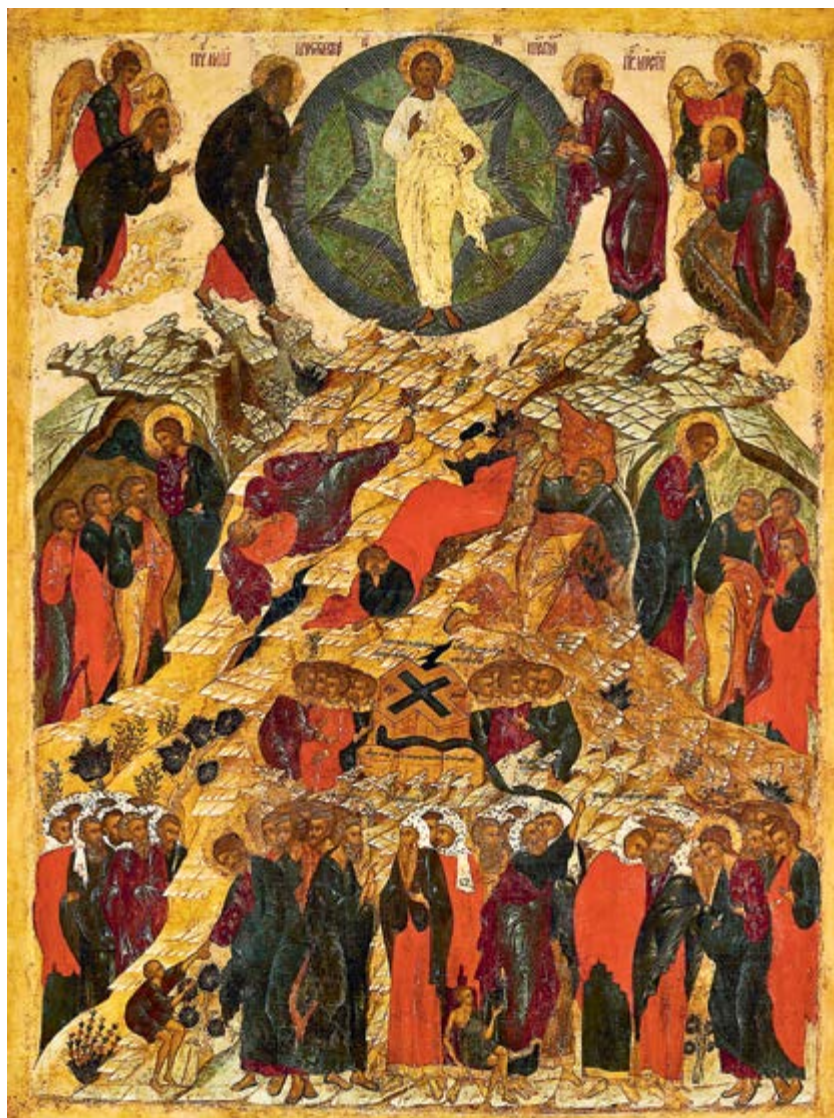
Икона «Богоматерь Боголюбская с житием Зосимы и Савватия». Россия. 1545 г. Музеи Московского Кремля (справа сверху)

Икона «Благовещение». Москва. 1580–1590-е гг. Мастерские Московского Кремля. Музеи Московского Кремля (внизу)

нем монастырь достиг абсолютного расцвета. Все, что есть сейчас, — озерно-канальная система, устройство дорог, каменное строительство, кельи, больница — появилось благодаря ему. При нем Соловецкий монастырь стал известным на всю Россию. Усилиями святителя Филиппа пополнялась монастырская коллекция. Он прожил в обители 26 лет, из которых 18 лет был игуменом. Потом его заметил Иван Грозный, вызвал в Москву, и он стал митрополитом. Спустя время выступил против царя и был лишен сана, сослан в Тверской Отроч Успенский монастырь, где погиб в 1569 году от рук Малюты Скуратова. При царе Феодоре Иоанновиче в 1591 году по просьбе братии Соловецкого монастыря останки митрополита Филиппа перевезли на Соловки. В 1652 году он был прославлен в лике святых, и царь Алексей Михайлович перенес его мощи в Москву, где они упокоились в Успенском соборе Московского Кремля.

На выставке представлены небольшие иконы-пядницы. Такое название они получили, поскольку их размер равен одной пяди (17,78 см, что примерно соответствует расстоянию между концами растянутых большого и указательного пальцев руки), располагались они в пядничном ряду иконостаса, и их можно было достать, подняв руку. Такие образа были распространены в московских домовых храмах. Принадлежат эти произведения иконописной школе архиепископа Новгородского Макария, будущего митрополита, организованной им в Новгороде в XVI веке. Когда он стал митрополитом Московским и всея Руси, все его ученики и последователи переместились в Москву. Это были лучшие в то время мастера иконописи, которые работали для Троице-Сергиевой лавры и Соловецкого монастыря.

В фондах Музеев Московского Кремля хранятся жалованные грамоты Соловецкой обители. Пять документов представлены на выставке. В них запечатлена история и страны, и Соловков, они свидетельствуют о том, что императоры жаловали монастырю не только земли, но и предоставляли особые льготы. Жалованная грамота царя Федора Ивановича, сына Ивана Грозного, подтверждает владения монастыря и дает право на беспопышленную закупку хлеба, продовольствия для обители в Вологде и Вологодском уезде.



В жалованной грамоте царя Алексея Михайловича отцу Никодиму, строителю Анзерского скита, разрешалось число братии увеличить до 17 человек, каждому из которых положено было жалованье от государства по три рубля в месяц. Царь очень почитал преподобного Елеазара Анзерского как молитвенника за его детей и после его кончины хотел всячески облагодетельствовать Анзерский скит.

Можно также увидеть жалованные грамоты от царей Петра и Ивана во время их двойного воцарения в 1682 году, когда на царство были венчаны два сына царя Алексея Михайловича. Этой грамотой регулируется добыча и торговля солью, которые были основным источником доходов монастыря.

— Царь Петр Великий два раза бывал в монастыре, любил это место, — рассказывает

**Икона
«Преображение».**
Россия, Соловецкий
монастырь.
Середина XVI в.
Музеи Московского
Кремля

Светлана Зюзева. — В 1694 году на яхте «Святой Петр» на пути в обитель царь попал в страшный шторм, был на волосок от гибели и чудом спасся. Когда Петр I прибыл на Соловки, он отслужил благодарственный молебен преподобным Зосиме и Герману и щедро отблагодарил преподобных за свое спасение — выделил большие земельные владения монастырю, в том числе и в Подмоскovie, в селе Фаустово.

В 1702 году царь Петр еще раз посетил монастырь вместе с двенадцатилетним цесаревичем Алексеем, тогда они пришли уже на 13 военных кораблях. Шла подготовка к войне со Швецией, и царь лично осмотрел все окрестности монастыря, проверил, как он укреплен.

Император Петр неоднократно жаловал грамоты обители. В одной из них, представленной на выставке, он указывает, что службы в Соловецком монастыре должны проходить по

канону служб Чудова монастыря Московского Кремля, и определяет земельные владения.

Щедрые вклады в Соловецкую обитель делал монах Александр (Булатников), знаменитый в XVII веке келарь Троице-Сергиевой лавры, принявший постриг на Соловках. Некоторые из этих предметов также можно увидеть на выставке. Он был близок с семьей царя Михаила Федоровича и по его велению был направлен служить в лавру. Царь обращался к нему с просьбой молиться о даровании чад и престолонаследника. Отец Александр был знаком с преподобным Елеазаром Анзерским, которого попросил приехать в Москву, и они вместе молились о царской семье. Монах Александр стал восприемником трех царских дочерей и двух сыновей, один из них — цесаревич Алексей, будущий царь Алексей Михайлович. В 1642 году отец Александр был отпущен царским по-



Фелонь, бархат.
Россия, Соловецкий
монастырь. 1828 г.
Оплечье: шитье.
Россия, Москва,
Варсонофьевский
монастырь.
1641 г. Мастерица
Домника Волкова.
Музеи Московского
Кремля



*Евангелие-тетр (напрестольное) в переплете, обтянутом зеленым бархатом.
Россия. XVI в. Музеи Московского Кремля*

велением на покой в Соловецкий монастырь. В 1649 году он вернулся в Троице-Сергиеву лавру со своими учениками, где принял схиму, там он скончался и погребен.

Из необычных предметов на выставке представлен бритвенный прибор — кувшин и блюдо, выполненные из серебра в стиле барокко. Они принадлежали Петру Андреевичу Толстому, сподвижнику Петра Первого, привезшему по распоряжению царя из Неаполя его сына Алексея. Он понимал, что если к власти придет сын царевича Алексея — Петр Второй, то ему придется отвечать за свои действия, и выступил против его кандидатуры, когда шел спор, кто будет у власти. Петра Андреевича арестовали и сослали на Соловки вместе с сыном Иваном, который там вскоре скончался. Петр Андреевич пережил его на восемь лет. Он завещал все свое имущество, оставшееся после ареста и конфискации, монастырю, в том числе и этот бритвенный прибор. В обители он находился в алтаре Спасо-Преображенского храма и использовался для омовения рук.



Посетив выставку, можно не только восхищаться красотой памятников церковного искусства, но и прикоснуться к шестивековой истории монашеского поселения на Соловецком архипелаге.

Елена АЛЕКСЕЕВА

*Стихарь, бархат.
Россия, Соловецкий монастырь. 1836 г.
Оплечье: шитье.
Россия. Начало XVII в. и 1756 г.
Музеи Московского Кремля*

Музейная галерея Храма Христа Спасителя:
Москва, ул. Волхонка, д. 15. Выставка «Святая обитель. К 600-летию Соловецкого монастыря» продлится до 15 января 2026 года.