

Памятник за веру Христову пострадавшим

Перед главным архитектором и дизайнером храма Воскресения Христова и Новомучеников и Исповедников Церкви Русской, Дмитрием Смирновым была поставлена непростая задача: при небольшой площади застройки сделать так, чтобы в храме хватило места двум тысячам молящихся. Кроме этого архитектор решил максимально использовать современные технологии, когда, например, фасад и интерьер сначала строились в 3D-моделях. Дизайнеры, художники и проектировщики каждый раз уходили от шаблонных, готовых решений, предлагая несколько вариантов одной и той же детали, пока ее окончательно не запускали в производство. Об уникальности архитектурных решений храма Новомучеников, о преемственности стилей в современном российском зодчестве, о трудностях, с которыми столкнулись архитекторы, какое ноу-хау применили и почему отказались от колокольни Дмитрий Смирнов рассказал корреспонденту «Журнала Московской Патриархии».

В едином стиле

— Дмитрий Михайлович, — это ваш первый храм?

— Да. До сих пор я проектировал только современные частные дома и общественные здания. Поэтому мне было очень интересно поучаствовать в конкурсе (первую концепцию проекта мы делали совместно с художником Юрием Купером). Работа оказалась одновременно и сложной, и увлекательной, став для меня, по сути, новым направлением в творчестве. Но то, что мы займем первое место, было для меня полной неожиданностью. А второй неожиданностью стала дата основания Сретенского монастыря, которая совпадает с моим днем рождения, — 8 сентября. Этот факт я расценил как некий знак, указывающий на то, что воплощение проекта в жизнь потребует особенных творческих усилий и самоотдачи. И вся наша команда,

а это 30 человек (архитекторы, дизайнеры, 3D-модельеры, художники и проектировщики) старались сделать всё в едином стиле — от каменной резьбы до дверной ручки или лампы. Всё это — авторская работа, которая никогда и нигде еще не повторялась.

— Какие современные технологии вы применяли в своей работе?

— С самого начала я поставил перед собой задачу максимально использовать современные технологии. Было интересно проследить, как созданный в 3D проект храма обретает осязаемые формы и черты, превращаясь в реальность. Ведь каждая его деталь была сначала смоделирована на компьютере. У нас была возможность увидеть ее с любого ракурса и рассчитать все размеры. Специалистам по каменной резьбе оставалось лишь внести необходимые параметры в программу станка, и он сам всё вырезал. Другое дело, что

пока еще не создан идеальный станок для резьбы. Поэтому, чтобы сделать нужную глубину, в некоторых случаях детали приходилось дорезать вручную и шлифовать. Но замечательно то, что компьютер берет на себя значительную часть технической работы (например, расчеты), которую прежде приходилось делать проектировщику, оставляя тем самым больше времени для творчества. У меня даже есть идея после окончания всех работ разместить этот проект в Интернете и показать, как он выглядел в 3D и что получилось в реальности.

Еще одно новшество, которое мы применили, — это 3D-видеоэпнинг (видеопроекция) внутренней росписи. Нечто подобное обычно используют организаторы фестивалей света. Мы разработали специальную программу, расставили по периметру храма проекторы и спроецировали на пустые стены эскизы наших фресок один к одному. Их можно было перемещать по стенам, увеличивать или уменьшать. Возникла полная иллюзия росписи, какой она будет в действительности. Это было ноу-хау в нашей общей работе.

— Работая над проектом, задумывались ли вы над тем, какой будет акустика в храме?

— Нет, специально над этим не задумывались, но вопрос решился сам собой. Хоры (верхняя открытая галерея, находящаяся на уровне второго этажа. — Прим. ред.) создают у нас естественные звуковые ниши. Когда храм в бетоне был готов, мы пригласили профессионального инженера по звуку. И выяснилось, что благо-

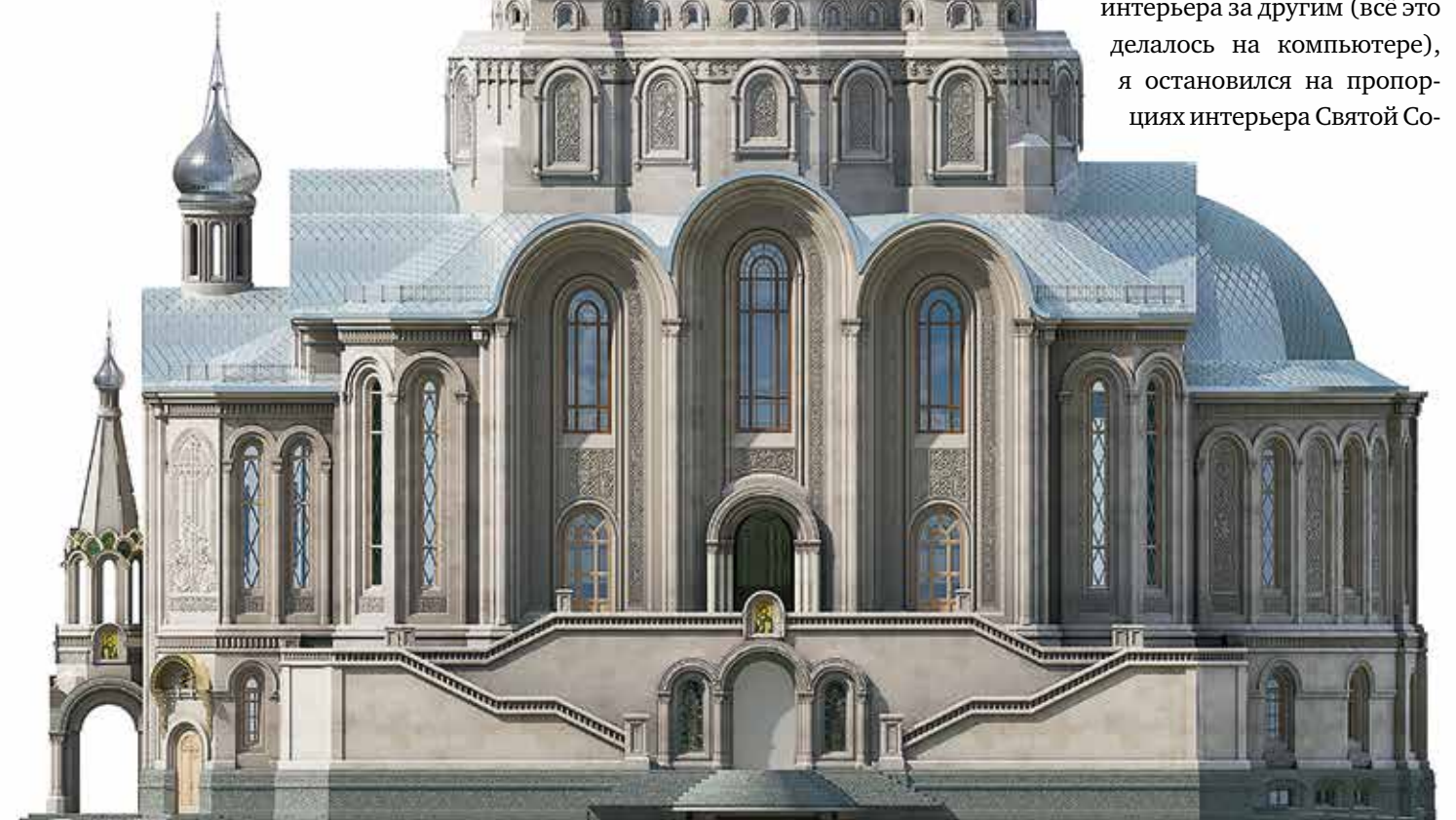
даря нишам в галереях и алтарной апсиде получилась почти идеальная акустика. Внутри храм по своей форме напоминает Святую Софию в Константинополе — там такие же пропорции хоров и большая алтарная апсида.

Высота храма вместе с крестами — 61 м от уровня земли. Площадь верхнего храма вместе с алтарем и балконами — около 1000 м². Храм рассчитан на 2000 молящихся. На конкурс было представлено 48 проектов.

Недостающий ар-деко

— То есть вы совместили храм XXI века с Константинопольской Софией?

— Это получилось в процессе работы. Идея его внешнего облика уходит корнями в древнерусскую архитектуру XI–XII веков. Нас вдохновили такие шедевры, как храм Покрова на Нерли и Дмитровский собор во Владимире. Как и там, здесь в основу положен закомарный (закомара — полукруглое или килевидное завершение наружного участка стены. — Прим. ред.) принцип. Так получилось, что хра-



мостроительство в России в начале XX века остановилось на модерне, а во всем остальном мире — и в Америке, и в Европе, в том числе в храмовой архитектуре, — модерн сменился ар-деко. Как раз в ар-деко и построен наш храм. Если бы не революция, то мы бы имели сейчас образцы этого стиля во всех направлениях российской архитектуры. Отличия этих двух стилей в том, что в модерне преобладают более плавные линии, а ар-деко — более жесткие, очевидная симметрия и местные этнические орнаменты. И в некотором смысле наш храм — это мостик, перекинутый из начала XX века в XXI.

Что касается внутреннего строения храма, то его «софийный» интерьер был выбран как один из возможных вариантов. Работая над проектом, я сначала решил поставить внутри храма столпы, но они «съели» почти всё внутреннее пространство. Тогда, подбирая один вариант интерьера за другим (всё это делалось на компьютере), я остановился на пропорциях интерьера Святой Со-

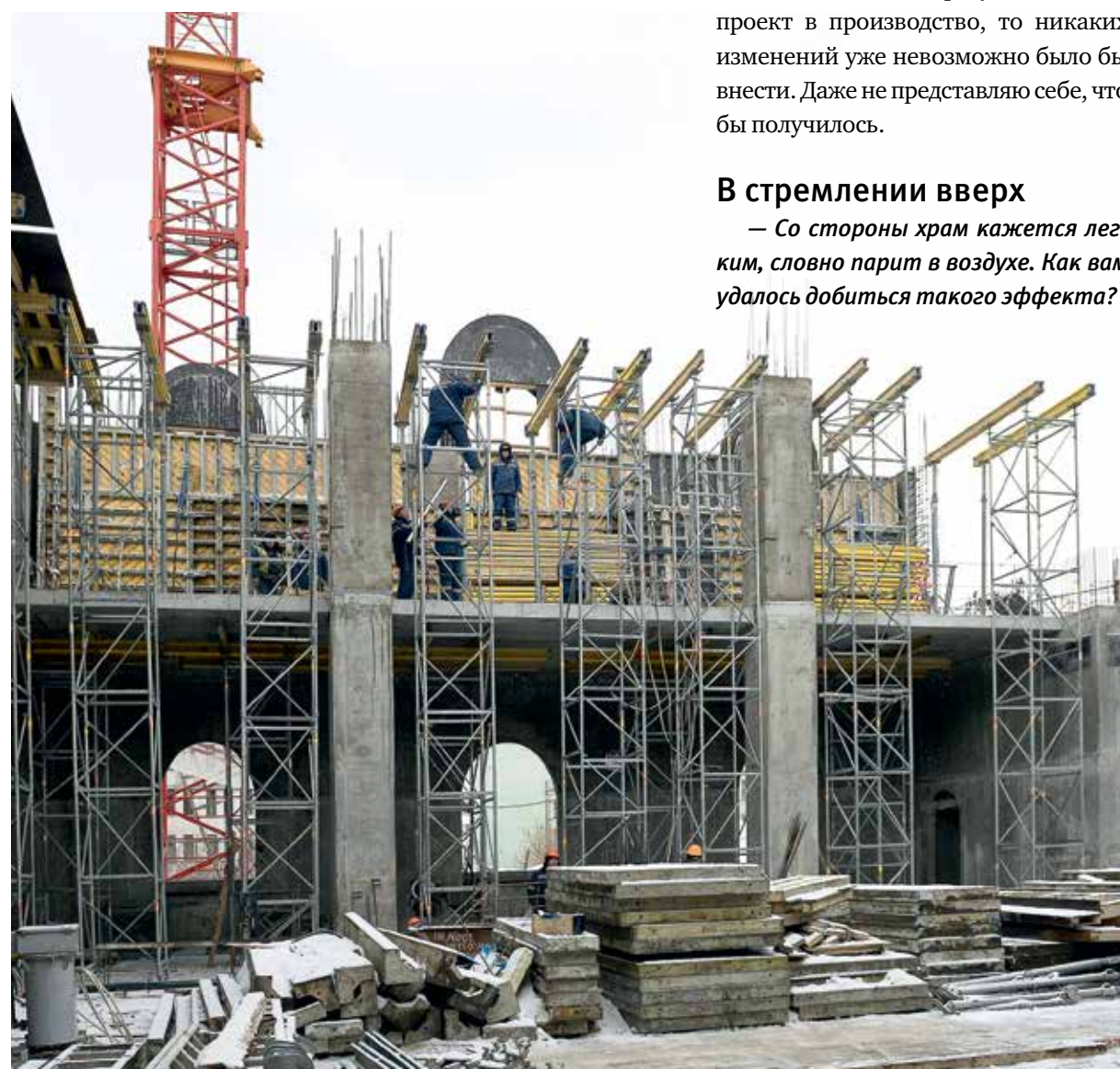
фии. И вдруг оказалось, что эта идея, эта эмоция высокого необъятного купола, огромного внутреннего пространства без всяких столпов, обрамленного лишь галереями по бокам, идеально подходит для нашего храма. Но, когда я начал трансформировать софийский интерьер в пропорции нашего храма, от интерьера самой Софии практически ничего не осталось, кроме самой эмоции, о которой я сказал. И в итоге получилось что-то свое, как мне кажется, уникальное решение храмового пространства.

— *С какими сложностями вы столкнулись при воплощении проекта в жизнь?*

— Например, выбор облицовочного камня. Первоначально планировалось использовать белый мрамор. Но в реальности выяснилось, что мрамор хорош для храма посреди площади, а в стенах монастыря эта облицовка будет выглядеть слишком «холодно». Тут больше подходит то, что визуально кажется «теплым». Мы полгода выбирали разные образцы камня, рассматривали даже иерусалимский известняк. Но в итоге остановились на владимирском известняке из Мелихо-Федоровского

месторождения. Выбор определило то, что он был традиционным камнем в Древней Руси. А на цоколь пошел уральский мансуровский гранит.

Еще одна трудность была — как сделать в галереях сводчатые потолки, используя металлокаркас с бетоном, чтобы они одновременно выглядели естественно и красиво, как традици-



онные кирпичные своды. А заодно скрывали все коммуникации. Но, слава Богу, с какой бы трудностью мы ни сталкивались, решали ее с радостью.

Или, например, документацию на многие детали мы передавали каменщикам буквально за день до того, как у них остановится станок из-за отсутствия работы. Потому что каждую деталь мы старались максимально улучшить и отдать на изготовление только тогда, когда пришло ее время. Этим мы «развязали» себе руки: можно было постоянно стремиться к совершенству. Например, приходишь на стройку, когда уже часть проекта реализована, и видишь ошибку: вот здесь прямо сейчас в облицовке нужно что-то поменять. И меняем, соответственно, доводим до совершенства. А если бы мы сразу отдали весь проект в производство, то никаких изменений уже невозможно было бы внести. Даже не представляю себе, что бы получилось.

В стремлении вверх

— *Со стороны храм кажется легким, словно парит в воздухе. Как вам удалось добиться такого эффекта?*

— С одной стороны, это постамент храма, его единственная горизонтальная часть, где находится патриаршее крыльцо. С другой — все элементы, расположенные выше стилобата, переходят в вертикальную плоскость. Даже те, которые должны упираться в карниз, выходят в такие своеобразные струящиеся арки. Точно так же колонны, окна, купола — взгляд как будто бы скользит по ним вверх. То же самое в интерьере: когдаходишь в храм, хочется невольно поднять голову. Это происходит за счет множества вертикальных линий, устремленных к центральному куполу и образу Христа. Я думаю, нам удалось решить главную задачу, которую поставил перед нами владыка, — символично показать торжество и радость победы Церкви Христовой над злом этого мира, победы жизни вечной над смертью.

— *Почему вы решили отказаться от высокой колокольни? Не хватило места?*

— Да, признаюсь, сначала мне хотелось сделать высокую колокольню. Но тогда бы она либо «съедала» пространство самого храма, либо оказалась бы над коммуникациями, которых там,



Дмитрий Михайлович Смирнов родился в Москве в 1985 г. В дизайне и архитектуре работает с 17 лет. Креативный директор проекта «Россия — моя история». Проектирует частные дома, разрабатывает интерьеры крупных общественных зданий (Госдума РФ, Воронежский театр им. Кольцова), проектирует и создает мультимедийные технологии для музеев. Лауреат премии правительства России в области культуры за проект «Россия — моя история», награжден медалью и грамотой российского парламента за мультимедийный проект «Рюриковичи».

под землей, очень много, и задевать их нельзя. Фундамент храма ютится на очень ограниченном пространстве. Посоветовались с владыкой, и он сказал: «Не надо колокольни, сделайте просто звонницу». Так и сделали. И мне кажется, получилось очень органично.

Беседовал Алексей Реутский

